

チョコレートパンケーキツリー

大きさの違うパンケーキを順に重ねてツリーに。
デコレーションを楽しみましょう。



〈材料〉4人分

卵 1個
砂糖 25g
明治おいしい牛乳 1/3カップ

【A】

薄力粉 100g
ココアパウダー 20g
ベーキングパウダー 小さじ1と1/2

サラダ油 適量

【ヨーグルトチョコレートクリーム】

明治ミルクチョコレート 1枚 (50g)
明治ブルガリアヨーグルトLB81プレーン 200g
明治北海道十勝純乳脂(クリーム) 100ml
砂糖 10g

いちご 6個
バナナ 1本
マーブルチョコレート 適量

作り方

下準備

【ヨーグルトチョコレートクリーム】

- I 水切りヨーグルトを準備しておきます。重量が半分になるまで水を切ります。
- II チョコレートを細かく刻んでパウルに入れておきます。

1. パンケーキ生地を作ります。パウルに卵を割りほぐして砂糖を加え、すり混ぜます。牛乳を加え、【A】をふるいながら加えてさっくりと混ぜ合わせます。
2. フライパンにサラダ油を熱し、1を直径12cmくらいになるように流して焼きます。1.5cmずつ直径を小さくしながら合計6枚焼きます。
3. ヨーグルトチョコレートクリームを作ります。クリームを鍋に入れて中火にかけ、沸騰直前で火から下ろし、IIに一気に加えて混ぜ、チョコレートを溶かします(溶けきらない場合は、湯せんに少しかけて完全に溶かします)。溶けたらパウルを氷水で冷やししながら、ホイッパーでしっかり角が立つまで、9~10分立てに泡立てます。Iに砂糖を加えてよく混ぜ、砂糖を溶かし、IIに加え混ぜます。
4. いちごバナナを5mm厚さにスライスします。
5. 2の一番大きいサイズを皿にのせて3を絞り、いちごバナナをのせます。大きいサイズ順から2をのせて3、いちご、バナナを挟みます。
6. 一番上の生地に星型のピックを刺してクリームにマーブルチョコレートを散らします。

このレシピで使用した商品



ワンポイント アドバイス

- ★ヨーグルトチョコレートクリームはやわらかいとパンケーキを重ねた時に倒れてしまうのでしっかり泡立てましょう。
- ★バナナは切った後に少量のレモン汁(材料外)をまぶしておくとう変色するのを防げます。

このレシピはスマートフォン
からもご覧いただけます。



明治の食育 レシピは
こちらから

明治の食育 おすすめレシピ

検索

株主のみなさまへ

第14期 中間報告書

2022年4月1日~2022年9月30日

証券コード: 2269

健康にアイデアを

meiji

果汁グミ

グミ食感の取り組み

1 ソフト ◀ かみごたえチャート ▶ ハード
しっかり噛んで健やかに

2 ソフト ◀ かみごたえチャート ▶ ハード
リラックスしたい時などに

4 ソフト ◀ かみごたえチャート ▶ ハード
気分転換したい時などに



見やすく読みまちがえにくいユニバーサルデザイン
フォントを採用しています。



明治ホールディングス株式会社



代表取締役社長 CEO 川村 和夫

株主のみなさまには、日頃より格別のご高配を賜り厚く御礼申し上げます。

当社グループは「2023中期経営計画」の基本コンセプトである「明治ROESG**経営の実践」に基づき、利益成長とサステナビリティ活動の同時実現に向けて取り組んでいます。

重点課題は以下のとおりです。

1. 事業戦略
 - (食品セグメント) (1) コア事業の成長力の回復
 - (食品セグメント) (2) 海外展開の強化
 - (医薬品セグメント) (1) ワクチン事業の強化
 - (医薬品セグメント) (2) 受託製造/受託製造開発 (CMO/CDMO) 事業の強化
 - (グループ全体) 新領域への挑戦
2. ROICの活用による経営管理体制強化
3. 成長投資の継続と強固な財務基盤構築の両立
4. サステナビリティ2026ビジョンの着実な実行

2023年3月期は、新型コロナウイルス感染症拡大による世界経済や国内消費動向への影響、また、ロシア・ウクライナ情勢や円安などに起因する原材料価格およびエネルギーコストの高騰が続いています。

食品セグメントでは、原材料コストおよびエネルギーコストの上昇に対して、価格改定や容量変更などにより、コスト上昇分を吸収すべく取り組みます。また、価格改定による数量減の影響を最小限にとどめるため、各商品の価値訴求強化や積極的なマーケティング活動に取り組みます。加えて、新商品の売上拡大にも積極的に取り組みます。海外では引き続き中国における生産販売能力を強化し、販売エリア拡大と高付加価値商品の育成に取り組みます。

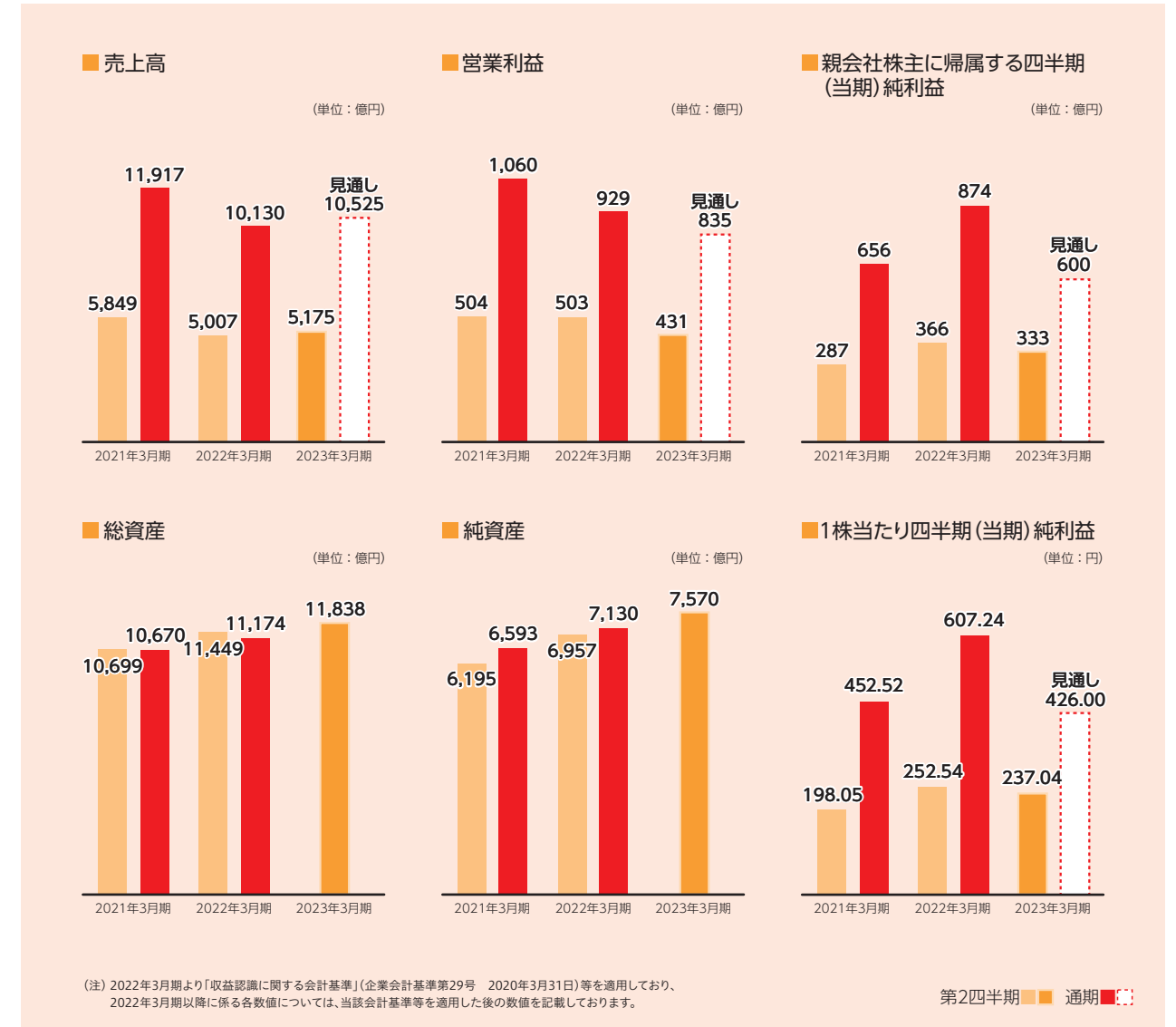
医薬品セグメントでは、強みを持つ感染症領域に経営資源を集中し、ワクチンと感染症治療薬のトップ企業としての競争優位性のさらなる強化に取り組みます。加えて、コスト低減や海外のCMO/CDMO事業拡大に取り組み、国内における薬価改定の影響をカバーして計画の達成を目指します。また、当社グループが持つ感染症に関する高い技術・設備や豊富な経験を活用した創薬力の強化にも取り組みます。

当第2四半期連結累計期間の売上高は5,175億20百万円(前年同期比3.4%増)、営業利益は431億93百万円(同14.2%減)、経常利益は439億12百万円(同15.2%減)、親会社株主に帰属する四半期純利益は333億86百万円(同8.9%減)となりました。

なお、当期の中間配当金については、1株当たり金85円とさせていただきます。

株主のみなさまにおかれましては、今後ともより一層のご支援を賜りますようお願い申し上げます。

連結業績ハイライト



**「ROESG」は一橋大学・伊藤邦雄氏が開発した経営指標で、同氏の商標です。

セグメント別概況のご報告

食品セグメント (株式会社 明治)



売上高は前年同期を上回りました。海外事業やその他・国内子会社は前年同期を大幅に上回り、ニュートリション事業やチョコレート・グミ事業、業務用食品事業は前年同期を上回りました。フローズン・調理食品事業は前年同期並みとなりました。ヨーグルト・チーズ事業や牛乳事業は前年同期を下回りました。

営業利益は、原材料コストやエネルギーコストの増加に加え、ヨーグルト・チーズ事業の減収により、前年同期を大幅に下回りました。



医薬品セグメント (Meiji Seika ファルマ株式会社 / KMバイオロジクス株式会社)



売上高は前年同期を上回りました。国内医薬品事業と海外医薬品事業は前年同期を大幅に上回りました。ヒト用ワクチン事業と動物薬事業は前年同期を大幅に下回りました。なお、動物薬事業の減収は、前期まで同一事業区分であった農薬事業を譲渡した影響によるものです。

営業利益は、国内医薬品事業と海外医薬品事業の大幅な増収により、前年同期を大幅に上回りました。



統合報告書2022から読み解く！明治グループのいま



統合報告書は、毎年の業績などの財務情報に経営方針やサステナビリティ活動などの非財務情報を加えて、企業の長期的な方針を示した報告書です。

今年度に発行した「統合報告書2022」では、非財務情報や無形資産への関心の高まりを受けて、人財に関する情報を多く掲載しました。表紙には障がい者アーティストの作品を起用し、明治グループのダイバーシティに対する想いを込めました。

利益成長とサステナビリティ活動の同時実現を目指す明治グループの姿を、ぜひ統合報告書でご確認ください。



<https://www.meiji.com/investor/library/integratedreports/>

注目ページ①：明治ROESG®※経営の実践



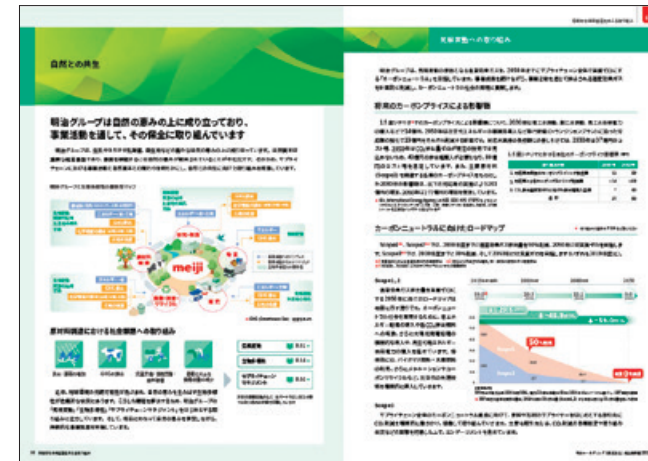
統合報告書 トップメッセージP.12～

「2023中期経営計画」では「明治ROESG経営の実践」を基本コンセプトに掲げています。策定にあたって定めた「グローバルで社会課題解決へ貢献できる企業」という目指す方向性に沿って、事業戦略や財務戦略、サステナビリティ戦略を立て、実行しています。

ここでは、「2023中期経営計画」初年度の進捗を定量・定性の両面から解説するページを設けました。最上位の経営目標であり、稼ぐ力を示すROEとESGの目標達成度、「明治らしさ目標」の3つで構成された「明治ROESG」の結果も詳細に記載しています。また、CEOメッセージのページでは、CEO自ら初年度を振り返り、進捗に対する見解や課題認識について語っています。

※「ROESG」は一橋大学・伊藤邦雄氏が開発した経営指標で、同氏の商標です。

注目ページ②：持続的な価値創造を支える取り組み



統合報告書 自然との共生P.50～

明治グループの事業継続には自然の恵みが維持されることが不可欠であることから、自然との共生に向けた取り組みを推進しています。

ここでは、気候変動の原因となる温室効果ガスを、2050年までにサプライチェーン全体で実質ゼロにする「カーボンニュートラル」を目指す取り組みなどをご紹介します。



https://www.meiji.com/sustainability/harmony/climate_change/



統合報告書 人財マネジメントP.42～

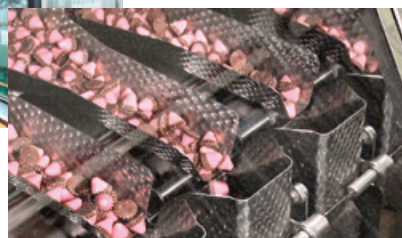
人財は、明治グループの価値創造を支える重要な資本です。経営戦略に即した人財戦略を推進すべく、人財への投資を強化しており、2022年4月に経営会議の諮問機関として「グループ人財委員会」を新設しました。将来のグループ経営を担う人財の発掘・育成などに注力していきます。

ここでは、従業員の多様性を尊重し、一人一人の能力を最大限に発揮させるための取り組みを、「ダイバーシティ&インクルージョン」「人財開発」「健康経営」「従業員エンゲージメント」の4つの観点でご紹介しています。

株主さま向けオンラインセミナーを開催しました



明治グループの成長戦略を語る古田取締役



オンライン工場見学会の様子

2022年3月31日現在の株主のみなさまを対象に、2022年7月20日にオンラインセミナーを開催しました。第一部では、明治グループの成長戦略を取締役専務執行役員CSOの古田から説明し、第二部では「オンライン工場見学会」を実施しました。チョコレートなどの製造を手掛ける坂戸工場の様子を、工場スタッフの解説を交えて紹介しました。

今後も株主のみなさまに明治グループをより理解していただけるイベントを企画してまいります。当報告書やホームページでご案内しますので、多くの方のご参加をお待ちしております。

動画もチェック！

当社のホームページでは、さまざまな切り口で「明治グループのいま」をお伝えしています。中でも、「meijiらしい健康価値」の創造に取り組む姿を伝える「ウェルネスストーリー」は、商品の開発背景なども盛り込み掲載しています。

カカオの持続可能な調達に取り組む「メイジ・カカオ・サポート」、細菌による感染症の拡大を防ぐ「薬剤耐性菌への取り組み」は動画でも紹介していますので、ぜひご覧ください！



「株主優待品寄贈選択制度」実施のご報告

当社では、株主さまのご意志により優待品の送付に代えて同等品を福祉団体等へ寄贈する「株主優待品寄贈選択制度」を設けております。この制度にご賛同いただきました株主さまのお気持ちと優待品を、当社の気持ちとあわせて福祉団体等へ寄贈させていただいております。今年度は、東日本大震災をはじめとする各被災地復興支援団体および全国の障がいのある児童の支援団体等への寄贈を、認定特定非営利活動法人日本NPOセンターを通じて実施いたしました。

今年度実績

寄贈にご賛同いただきました株主さま：2,019名

株主さまから寄贈いただきました相当金額：620万5,500円

※当社からもほぼ同額相当分を寄贈し、合計1,242万円相当分の当社グループ製品の寄贈をしております。

取材レポート

今年度は、昨年度に引き続き新型コロナウイルス感染症拡大の状況を鑑み、会社よりオンラインでお話をお伺いしました。コロナや台風被害でのご苦労の中でも、将来につながる活動を模索しながら、笑顔を忘れずに活動を継続していますとのことでした。また、株主さまから寄贈いただいたお菓子で応援してもらっていることを実感しています、とのお話も伺いました。

ご賛同いただきました株主のみなさまのお気持ちに、心より感謝申し上げます。



取材レポートは当社ホームページに掲載しています。
(2022年取材分は順次更新予定)



オンライン取材の様子



特定非営利活動法人
しずおか共育ネット
(静岡県静岡市)



特定非営利活動法人 奏海の杜
(宮城県登米市)



特定非営利活動法人 ぐりっくら
(和歌山県和歌山市)



特定非営利活動法人 糸
(鳥取県倉吉市)

株主優待制度

当社では、毎年3月31日現在の株主名簿に記載または記録された株主さまに対し、ご所有株式数に応じて、明治グループ製品詰合せをお届けしております。

100株以上	2,000円相当の明治グループ製品詰合せ
500株以上	3,500円相当の明治グループ製品詰合せ
1,000株以上	5,000円相当の明治グループ製品詰合せ

※株式分割により、株主優待制度の変更を予定しております。
詳しくは、同封の「当社株式の分割及び株主優待制度変更に関するご案内」をご参照ください。



3,500円相当の優待品の例です。
(実際の優待品と異なる場合があります。)

特集（新商品開発ストーリー）

『明治メイバランスMICHITASカップ』



医療現場No.1*の栄養食ブランド「明治メイバランス」から、人生100年時代を「いつも健康で輝いていた」という想いに応えるため、新シリーズ「明治メイバランスMICHITAS（ミチタス）」を立ち上げ、2022年9月にドリンクタイプ3種を発売しました。開発エピソードを開発担当の中島さんに語っていただきました。

※(株)シード・プランニング「2019年版 高齢者/病者用食品市場総合分析調査」における病院介護施設での経口栄養流動食(容量125ml以下のリキッドタイプ)シェア

「明治メイバランス」は、長きにわたり医療栄養の分野で栄養管理に使用されているブランドです。現在は病院・施設や在宅で「疾病や加齢などで十分に食事が取れない方」を中心にご使用いただき、この領域でより良い商品を目指しています。さらに2014年から店頭販売が広がるにつれ、「必要な栄養がまとめて取れる」という設計思想が、今よりも幅広い方々に貢献できると考えていました。そこで、「いつも健康で、よりアクティブに生活したい方」向けに、新シリーズを展開します。第一弾として、エネルギー量が半分で、高たんぱく質設計のすっきり飲みやすい飲料を開発しました。

特に苦労したのは、高たんぱく質と飲みやすいおいしさの両立です。WPI(分離乳清たんぱく質)は熱に弱いのですが、殺菌に耐えられる配合が完成したのは研究所の努力のたまものです。「明治メイバランスMICHITAS」は日々の生活での栄養不足を解消し、カラダとココロを前向きにする新シリーズとして、気軽に手に取っていただけるような商品展開を目指していきます。



開発担当の中島さん



乳酸菌飲料風味



ブルーベリー風味



白桃風味

新製品のご紹介

明治プロビオヨーグルトR-1ドリンクタイプ/
ドリンクタイプ 低糖・低カロリー
(112ml×6)

まとめ買いができ、日々の体調管理習慣に役立つドリンクタイプ6本入りです。ドリンクヨーグルト初のラベルレスボトルを採用し、環境負荷低減に貢献できます。



明治脂肪対策ヨーグルト/
明治脂肪対策ヨーグルトドリンクタイプ

体脂肪の蓄積を抑制することで、肥満気味の方のお腹の脂肪を減らす機能を持つ「MI-2乳酸菌」を使用した機能性表示食品。毎日続けやすい砂糖不使用タイプです。



明治TANPACTギリシャヨーグルト
バニラ風味/プルーン風味/バナナ風味

乳たんぱく10gと日本人が不足しがちな栄養素である「カルシウム/鉄分/食物繊維」を3品に1種類ずつ配合しています。食生活に合わせて選べるラインアップです。



ザバス
カゼイン&ホエイMPC100 ココア味
(210g / 810g)

たんぱく原料として、カゼインが豊富なMPC(ミルクプロテインコンセントレート)を100%使用した持続吸収型プロテインです。



(ザバス)
MILK PROTEIN 脂肪0
カフェラテ味

カラダづくりに有効なミルクプロテインを20g配合し、運動後でもゴクゴク飲みやすいカフェラテ味のプロテインドリンクです。



新製品のご紹介

明治フェムニケアフード
α-LunA顆粒
レモンミント風味

明治フェムニケアフード
α-LunAドリンク
ミルクティー風味/カフェオレ風味

明治フェムニケアフード
α-LunAグミ
ぶどう風味

「明治 フェムニケアフード」は変化する女性のライフスタイルに着目し、女性のカラダを手軽においしく応援したいという想いから生まれた、新しいブランドです。あらゆる年代やライフステージにおける女性特有の健康課題に対し、食でおいしく応援をするという新しい選択肢を提供しています。当商品は生乳に含まれるたんぱく質の一つである「α-LA(α-ラクトアルブミン)」を配合し、生活のさまざまな食シーンに手軽に取り入れられる、顆粒・ドリンク・グミの3つのタイプです。

明治フェムニケアフードの
説明はこちら



明治 ザ・チョコレート
ベネズエラカカオ70/ブラジルカカオ70/
ペルーカカオ70/ドミニカ共和国カカオ70

オリゴスマート
カカオココ深ミルクチョコレート/
濃厚ミルクチョコレート

果汁グミ
弾カプラスぶどう/
やさしい小粒ぶどう

カカオの香気を最大限に引き出すひと口サイズのチョコレート。パッケージは、カカオ産地をイメージすると共に、サステナブルへのこだわりも意識したデザインです。

使用する砂糖の半分をフラクトオリゴ糖に置き換えた、甘さ控えめなミルクチョコレート。1枚でフラクトオリゴ糖が600mg摂取可能です。

果汁100のおいしさと素材そのままの色を大切に、噛み応えで選べる果汁グミ。弾カプラスは大粒でしっかりと噛みごたえ。やさしい小粒は小粒でソフトな食感です。



明治エッセルスーパーカップ
大人ラベル
とことんショコラ/とことん苺

明治エッセルスーパーカップ
紅茶クッキー

めざまる活力にんにく黒カレー/
じんわり温活ジンジャーキーマ

洋酒の風味によって素材が本来持つおいしさを引き立てることで、奥深い味わいがたっぷりと楽しめる大人向けのカップアイスです。

ミルクティー風味のベースアイスに、しっとりとした紅茶風味のクッキーを混ぜ込むことで、紅茶の華やかな香りと味わいを楽しめます。

「カレーを食べて元気になりたい・活力を得たい」というお客さまのご要望に向けた、「美味しく食べることによる活力」をコンセプトにしたスパイスカレーです。



明治スープごはん
クラムチャウダー 2個入/
和風生姜スープ 2個入

フェブキソスタット錠・OD錠『明治』

牛乳か水を加えてレンジで約3分の簡単調理で食べられる優しい味わいのスープごはんです。一皿で食物繊維、鉄分ビタミンB1を1食分(1/3日分)摂取できます。

痛風・高尿酸血症に効果を示すジェネリック医薬品です。先発医薬品にはない口腔内崩壊錠(OD錠)の規格があります。



連結財務諸表

四半期連結貸借対照表(要旨)

(単位:百万円)

	前連結会計年度 (2022年3月31日現在)	当第2四半期連結会計期間 (2022年9月30日現在)
資産の部		
流動資産		
現金及び預金	67,409	92,075
受取手形及び売掛金	173,949	186,652
商品及び製品	119,316	125,850
仕掛品	3,993	5,123
原材料及び貯蔵品	61,720	71,262
その他	29,307	27,273
貸倒引当金	△85	△74
流動資産合計	455,611	508,164
固定資産		
有形固定資産	483,491	487,106
無形固定資産	18,150	19,329
投資その他の資産	160,206	169,279
固定資産合計	661,848	675,715
資産合計	1,117,459	1,183,879
負債の部		
流動負債	286,811	306,921
固定負債	117,626	119,911
負債合計	404,438	426,833
純資産の部		
株主資本	632,873	654,073
その他の包括利益累計額	40,462	62,781
非支配株主持分	39,684	40,191
純資産合計	713,021	757,046
負債純資産合計	1,117,459	1,183,879

四半期連結損益計算書(要旨)

(単位:百万円)

	前第2四半期連結累計期間 (自2021年4月1日 至2021年9月30日)	当第2四半期連結累計期間 (自2022年4月1日 至2022年9月30日)
売上高	500,712	517,520
売上原価	336,378	362,045
売上総利益	164,334	155,474
販売費及び一般管理費	114,004	112,281
営業利益	50,330	43,193
営業外収益	3,527	2,366
営業外費用	2,059	1,646
経常利益	51,798	43,912
特別利益	5,440	6,843
特別損失	1,997	2,453
税金等調整前四半期純利益	55,241	48,303
法人税等	15,234	13,448
四半期純利益	40,007	34,854
非支配株主に帰属する四半期純利益	3,361	1,468
親会社株主に帰属する四半期純利益	36,646	33,386

四半期連結キャッシュ・フロー計算書(要旨)

(単位:百万円)

	前第2四半期連結累計期間 (自2021年4月1日 至2021年9月30日)	当第2四半期連結累計期間 (自2022年4月1日 至2022年9月30日)
営業活動によるキャッシュ・フロー	61,186	25,160
投資活動によるキャッシュ・フロー	△35,590	△25,972
財務活動によるキャッシュ・フロー	14,625	20,269
現金及び現金同等物に係る換算差額	1,626	4,416
現金及び現金同等物の増減額	41,847	23,874
現金及び現金同等物の期首残高	39,011	64,872
新規連結に伴う現金及び現金同等物の増加額	16	-
現金及び現金同等物の四半期末残高	80,876	88,746

会社概要 / 株式の状況 (2022年9月30日現在)

◆ 会社概要

商号	明治ホールディングス株式会社 (英文名:Meiji Holdings Co., Ltd.)
事業内容	食品、薬品等の製造、販売等を行う子会社等の経営管理 およびそれに付帯または関連する事業
本社所在地	東京都中央区京橋二丁目4番16号
設立	2009年4月1日
資本金	300億円

◆ 役員紹介 (2022年10月1日現在)

代表取締役社長 CEO	川村 和夫	兼務 (株)明治 取締役 兼務 Meiji Seika ファルマ(株) 取締役
取締役執行役員 COO(医薬品セグメント)	小林 大吉郎	兼務 Meiji Seika ファルマ(株) 代表取締役社長 兼務 KM/バイオロジクス(株) 代表取締役会長
取締役執行役員 COO(食品セグメント)	松田 克也	兼務 (株)明治 代表取締役社長
取締役専務執行役員 CFO	塩崎 浩一郎	兼務 Meiji Seika ファルマ(株) 取締役 兼務 KM/バイオロジクス(株) 取締役
取締役専務執行役員 CSO	古田 純	兼務 (株)明治 取締役
取締役(社外)	松村 真理子	
取締役(社外)	河田 正也	
取締役(社外)	久保山 路子	
取締役(社外)	ピーター・D. ビーダーセン	
執行役員	谷口 茂	兼務 (株)明治 取締役専務執行役員
執行役員	松岡 伸次	
執行役員	松本 有平	
監査役(常勤)	千田 広秋	兼務 KM/バイオロジクス(株) 監査役
監査役(常勤)	大野 高敬	
監査役(社外)	渡邊 肇	
監査役(社外)	安藤 まこと	

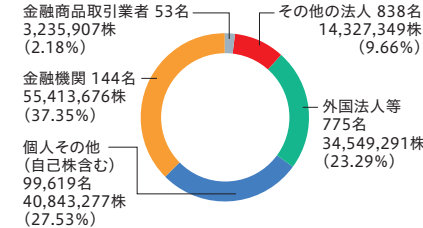
◆ 株式の状況

発行可能株式総数
560,000,000株

発行済株式の総数
148,369,500株

株主数
101,429名
(自社含む)

◆ 所有者別



◆ 大株主

(上位10名)

株主名	所有株式数(千株)	持株比率(%)
日本マスタートラスト信託銀行株式会社(信託口)	22,811	15.37
株式会社日本カストディ銀行(信託口)	7,575	5.11
日本生命保険相互会社	3,348	2.26
農林中央金庫	2,892	1.95
STATE STREET BANK WEST CLIENT-TREATY 505234	2,774	1.87
明治ホールディングス従業員持株会	2,711	1.83
明治ホールディングス取引先持株会	2,648	1.78
株式会社みずほ銀行	2,417	1.63
株式会社りそな銀行	2,117	1.43
STATE STREET BANK AND TRUST COMPANY 505103	1,740	1.17

(注)上記の他に、当社が7,476千株(持株比率5.04%)保有しております。

◆ 株主メモ

事業年度	4月1日から翌年3月31日まで
基準日	期末配当3月31日 中間配当9月30日 定時株主総会3月31日 ※別途定める場合は、予め公告します。
定時株主総会	6月下旬
単元株式数	100株
上場金融商品取引所	東京証券取引所
公告方法	電子公告により行います。 公告掲載URL https://www.meiji.com/ ただし、事故その他やむを得ない事由によって電子公告による公告をすることができない場合は、日本経済新聞に掲載する方法により行います。なお、会社法第440条第4項の規定により、決算公告は行いません。
株主名簿管理人	三菱UFJ信託銀行株式会社
特別口座の口座管理機関	三菱UFJ信託銀行株式会社
同連絡先	三菱UFJ信託銀行株式会社 証券代行部 〒137-8081 新東京郵便局私書箱第29号 TEL 0120-232-711 (通話料無料)

(ご注意)
1.株券電子化に伴い、株主さまの住所変更、単元未満株式の買取請求その他各種お手続きにつきましては、原則、口座を開設されている口座管理機関(証券会社等)で承ることとなっております。口座を開設されている証券会社等にお問い合わせください。株主名簿管理人(三菱UFJ信託銀行株式会社)ではお取り扱いできませんのでご注意ください。
2.特別口座に記録された株式に関する各種お手続きにつきましては、三菱UFJ信託銀行株式会社(口座管理機関)となっておりますので、上記の連絡先にお問い合わせください。なお、三菱UFJ信託銀行株式会社全国各支店にてもお取り扱いいたします。
3.未受領の配当金につきましては、三菱UFJ信託銀行株式会社本支店でお支払いいたします。

株主総会資料の電子提供について

会社法改正による、株主総会資料の電子提供制度が施行されました。当該制度に関するリーフレットを同封しておりますので、ご参照ください。